



CVS USB-RS422

Преобразователь интерфейсов USB – RS-422

Руководство пользователя

Оглавление

Введение.....	3
1. Общие положения.....	4
2. Установка драйвера USB-RS422.	6

Введение.

В предлагаемом руководстве используются следующие соглашения о шрифтах и графических обозначениях:

Полужирный	- названия систем CVS.
<i>Полужирный курсив</i>	- названия и определения в системах CVS.
<u>Подчеркивание</u>	- общепринятые названия или определения.
<u><i>Подчеркнутый курсив</i></u>	- названия элементов управления в программе.
<i>Курсив</i>	- названия ...
<u>Примеры:</u>	- примеры использования.
❖	- списки и перечисления.

Нумерация рисунков отдельная для каждого раздела документации.

Так же в тексте используются графические обозначения:



Такой знак обозначает информацию, на которой стоит заострить Ваше внимание и учитывать в дальнейшем при работе с системами CVS.



Такой знак означает замечания или рекомендации, к которым необходимо прислушаться для достижения оптимальной производительности.



Такой знак обозначает примечание, на которое следует обратить пристальное внимание!

1. Общие положения.

Преобразователь интерфейсов **USB-RS422** (Рисунок 1) позволяет подключать устройства с интерфейсом RS422 к персональному компьютеру, в составе которого имеется свободный USB порт.

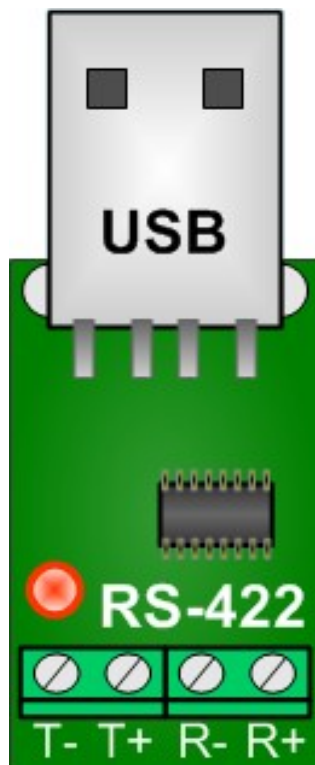


Рисунок 1

Особенности преобразователя:

- ❖ поддерживаются сигналы RS422 в соответствии со стандартом EIA-422-B.
- ❖ уровни сигналов интерфейса RS422 соответствуют стандарту EIA-422-B.
- ❖ питание преобразователя осуществляется от USB.
- ❖ индикатор передачи/приёма.
- ❖ поддержка USB 1.1 и USB 2.0.
- ❖ преобразователь отображается в компьютере как последовательный порт (COM) с любым назначенным номером в диапазоне COM1 - COM15.
- ❖ драйвера для работы под ОС семейства Microsoft Windows.

Технические характеристики:

- ❖ питание преобразователя осуществляется от интерфейса USB - 5В.
- ❖ потребляемый ток не более 100 мА.

- ❖ поддерживаемые скорости передачи: 110, 300, 1200, 2400, 4800, 9600, 19200, 38400, 57600, 115200 бод.
- ❖ температурный диапазон для работы устройства 0° ... +50°С.
- ❖ масса - не более 40 г.
- ❖ габариты - 42x14x10 мм.

Интерфейс RS-422:

Обозначение сигнала	Описание сигнала
T -	Инверсный дифференциальный выход
T +	Прямой дифференциальный выход
R -	Инверсный дифференциальный вход
R +	Прямой дифференциальный выход

Интерфейс USB - тип А (вилка):

№ вывода	Обозначение	Описание сигнала
1	V BUS	Питание, +5 В
2	D -	Data - (передача данных)
3	D +	Data + (передача данных)
4	GND	Ground (Корпус)

Индикатор:

Расположение индикатора показано на Рисунок 1.

Периодическое свечение красного индикатора означает обмен данными через интерфейс RS422.

Питание:

Питание преобразователя осуществляется от интерфейса USB.

Хранение:

Хранение устройства необходимо в следующих условиях

- а) температура окружающей среды от -40°С до +60°С
- б) относительная влажность не более 80% при температуре окружающего воздуха 20°С
- в) в помещении хранения не должно быть паров кислот, щелочей и других агрессивных смесей.

Гарантии производителя:

Гарантийный срок эксплуатации 3 года со дня покупки устройства.

Ремонт устройства производится на производственной базе производителя.

2. Установка драйвера USB-RS422.



Внимание !

Для работы программного обеспечения систем CVS необходимо корректно установить драйвера для преобразователя интерфейса USB-RS422.

Для установки драйвера необходимо наличие пакета программного обеспечения для устройства USB-RS422.

На диске CVS_69 драйвера находятся в каталоге, как показано на Рисунок 1.

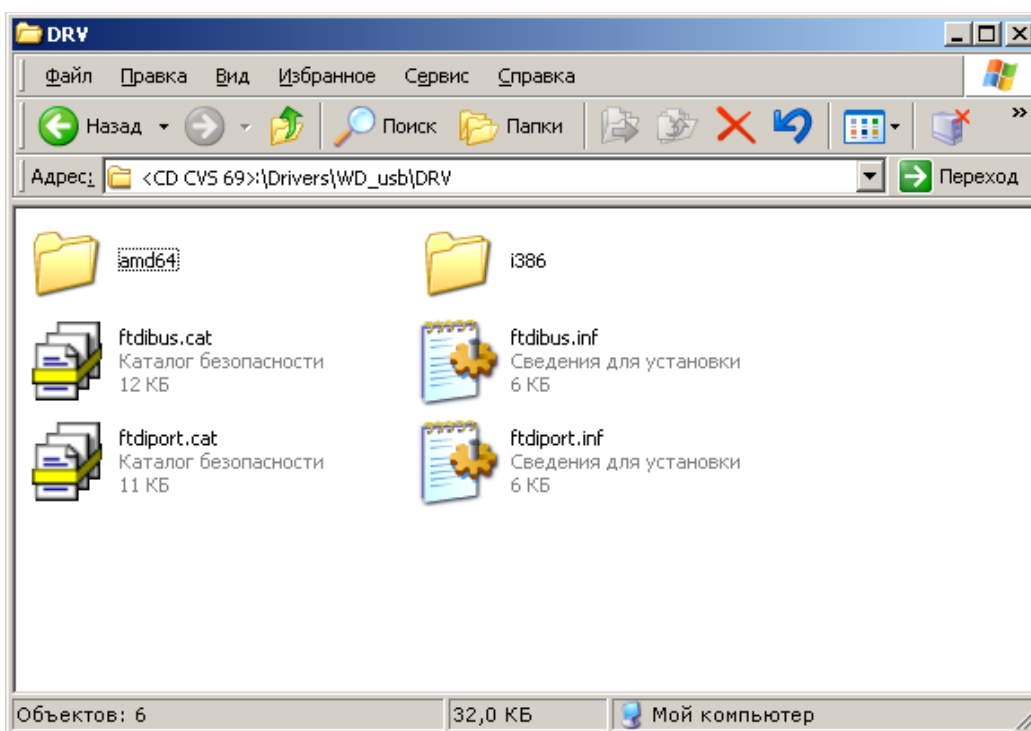


Рисунок 1: Размещение драйверов на диске CVS_69

Драйвер устройства можно скачать со страницы загрузки программного обеспечения систем CVS http://www.cvsnt.ru/support_soft.html и распаковать файл **wd_usb.zip** (http://www.cvsnt.ru/soft_doc/wd_usb.zip) в отдельную папку на жестком диске компьютера.

Подключить устройство USB-RS422 к свободному порту USB.

После того, как Windows найдет новое устройство CVS-422 (Рисунок 2), укажите каталог, содержащий программное обеспечение (Рисунок 3).

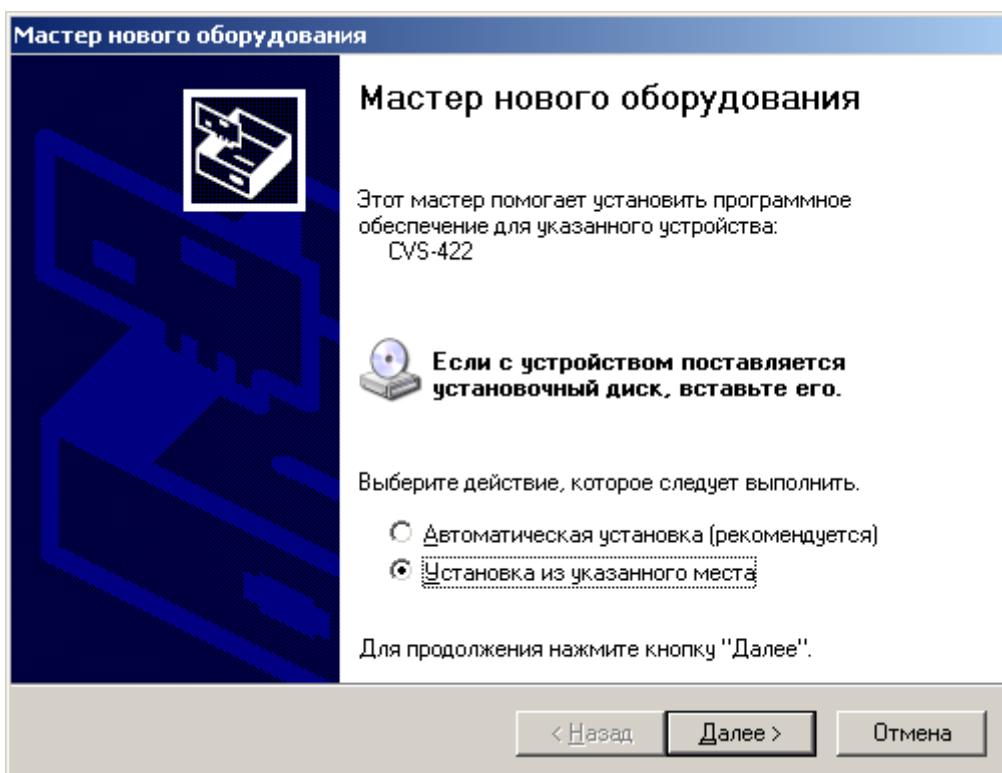


Рисунок 2: Установка из указанного места

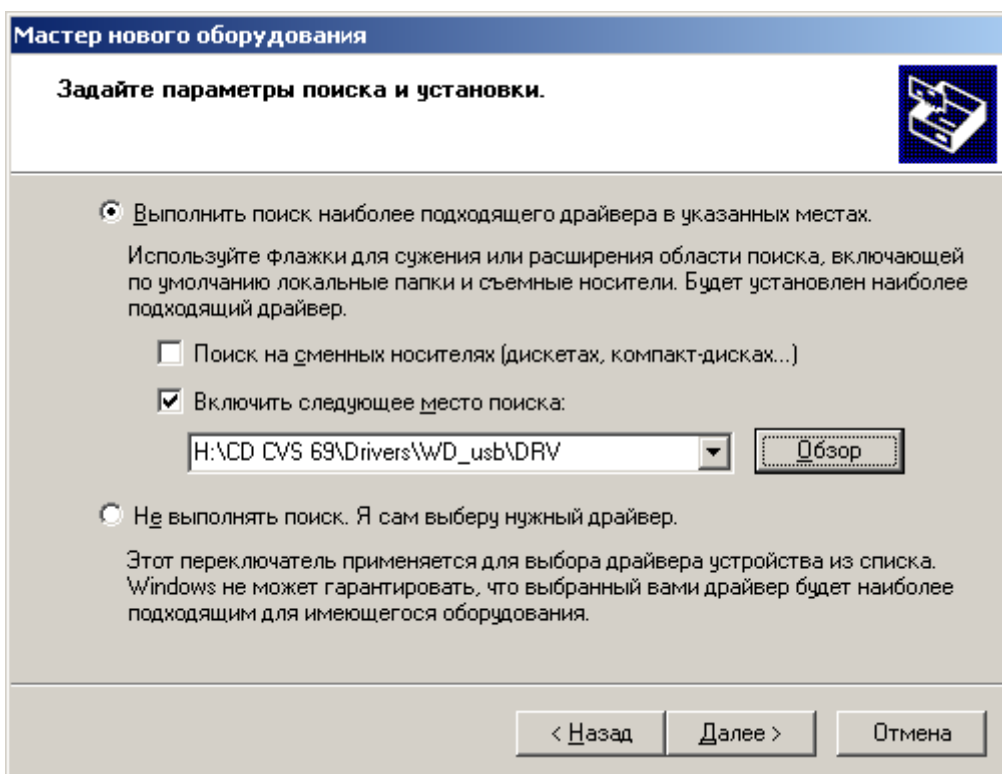


Рисунок 3: Место поиска драйвера устройства

Мастер нового оборудования произведет поиск драйвера (Рисунок 4).

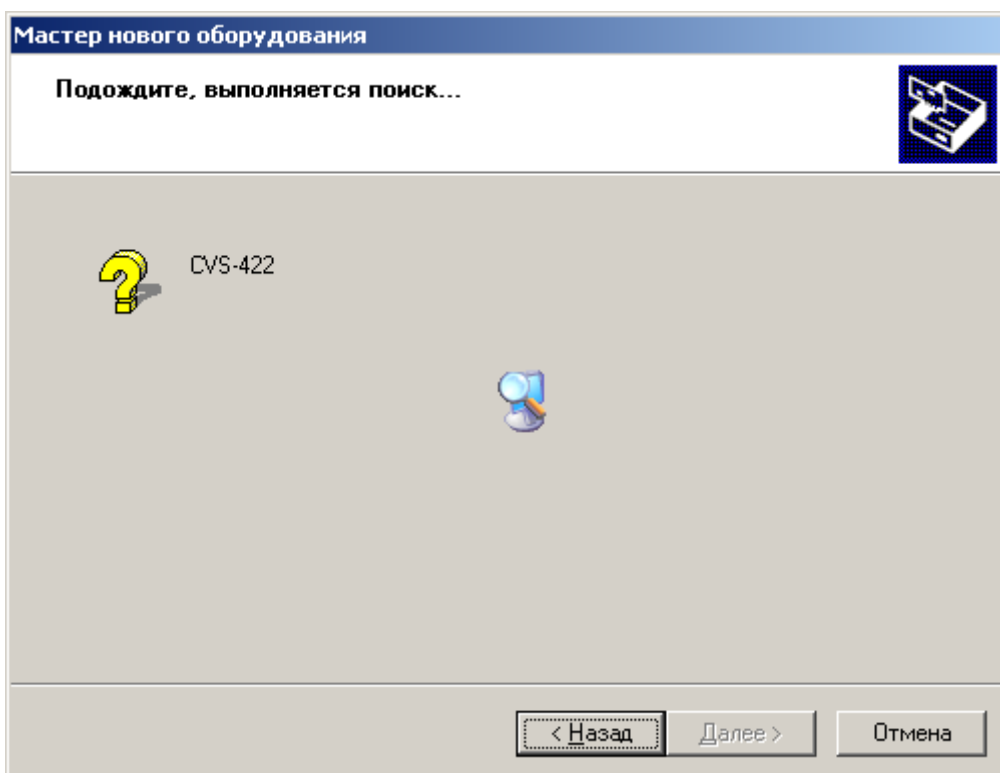


Рисунок 4: Поиск программы драйвера для устройства

Далее начнётся процесс установки драйвера устройства в Windows (Рисунок 5).

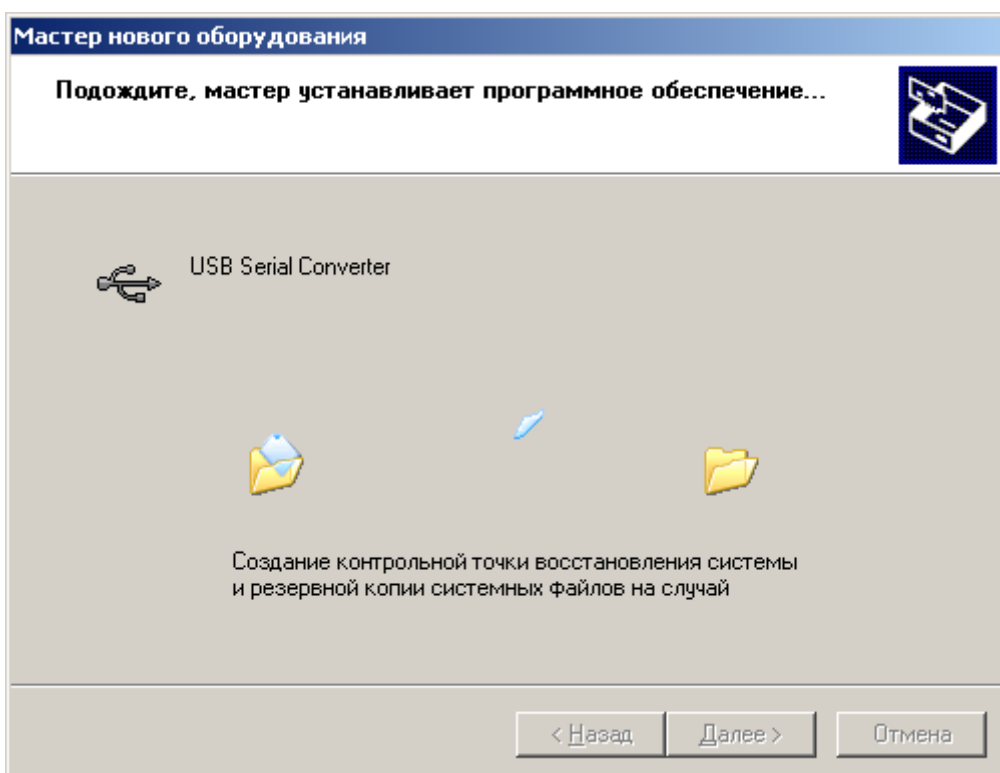


Рисунок 5: Процесс установки драйвера

Далее начнётся процесс копирования файлов драйвера устройства (Рисунок 6).

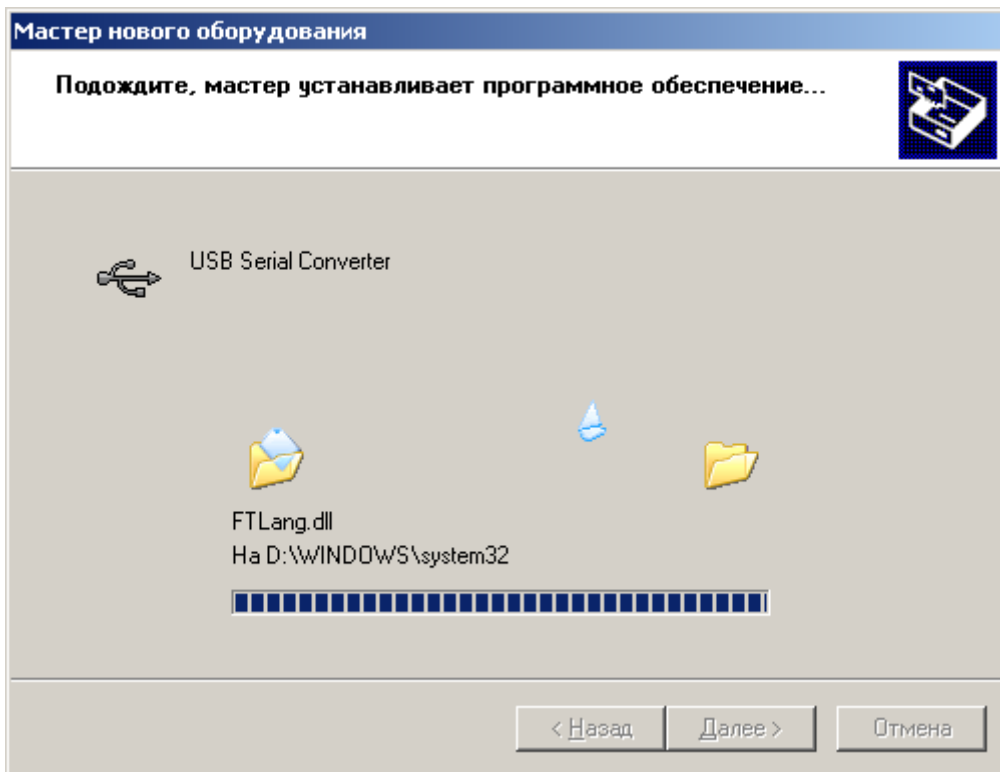


Рисунок 6: Копирование файлов драйвера

После окончания процесса установки драйвера устройства появится окно (Рисунок 7).

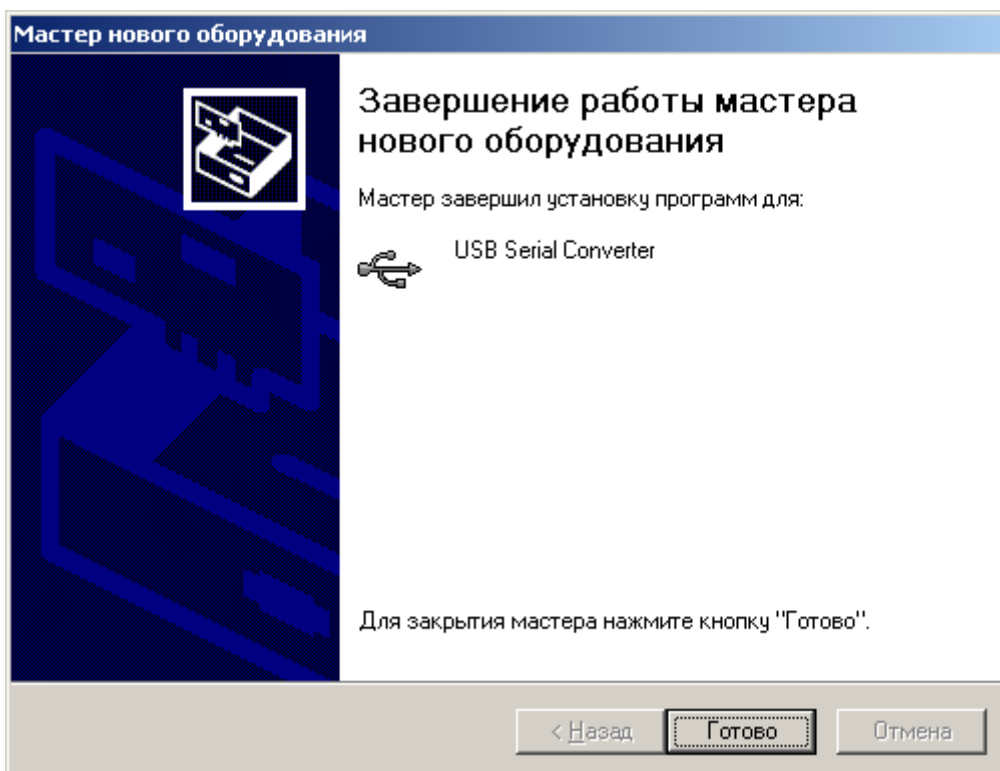


Рисунок 7: Завершение работы мастера

Далее появится окно (Рисунок 8), сообщающее о необходимости установки драйвера для устройства USB Serial Port.

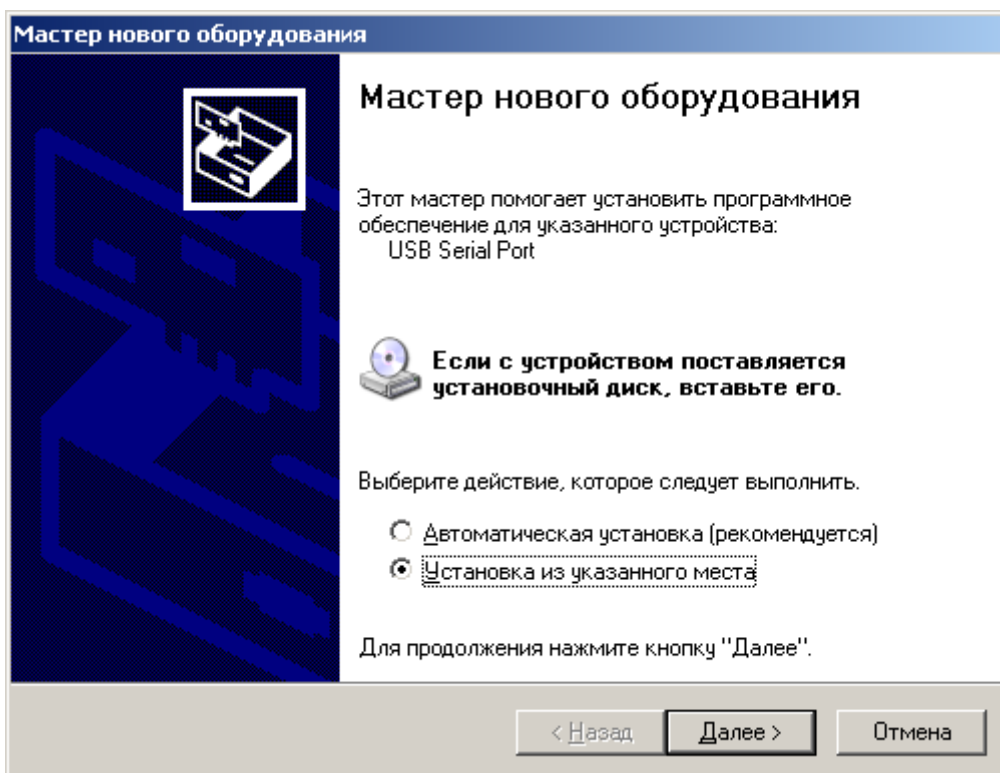


Рисунок 8: Новое устройство USB Serial Port

Далее в окне (Рисунок 3) необходимо указать каталог с программным обеспечением для USB-RS422 и нажать кнопку Далее.

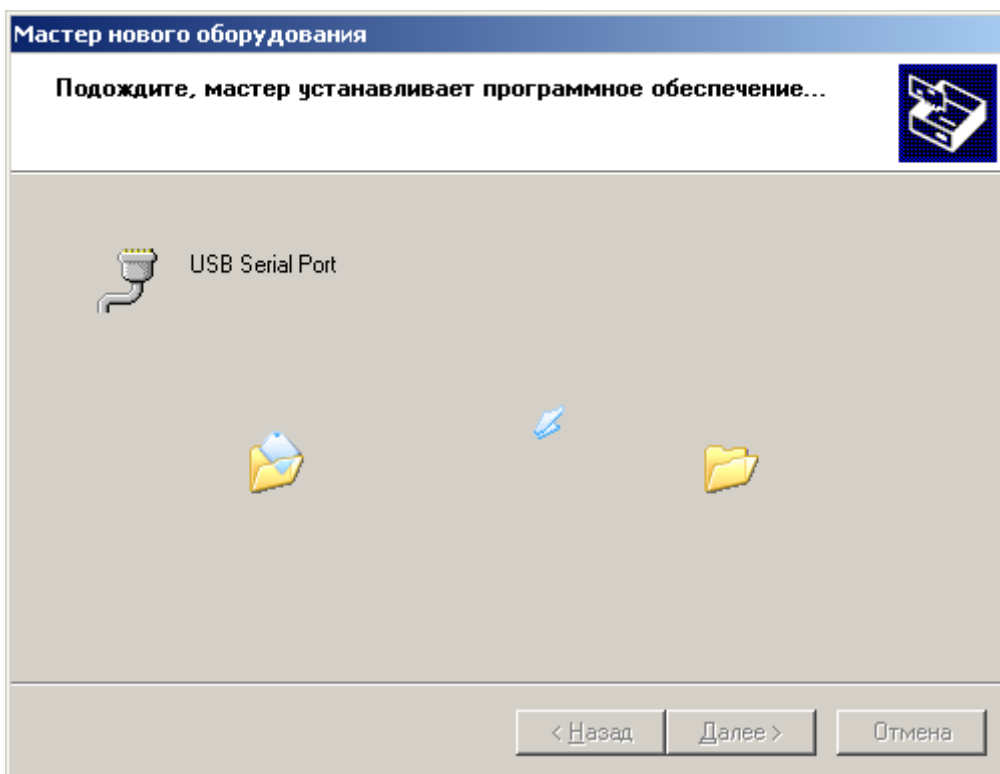


Рисунок 9: Установка драйвера для USB Serial Port

После окончания процесса установки драйвера появится окно (Рисунок 10).

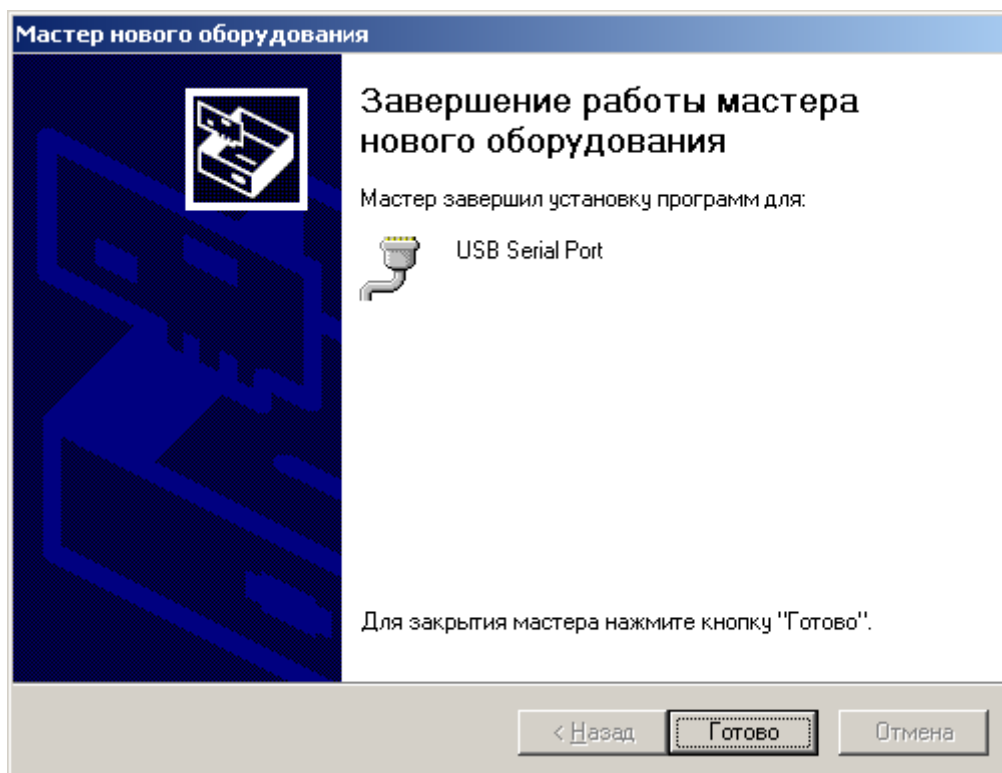


Рисунок 10: Завершение работы мастера

После нажатия на кнопку Готово устройство можно будет подключать к работе. В Диспетчере устройств в классе устройств Порты (COM и LPT)(Рисунок 11) появится еще один COM порт.

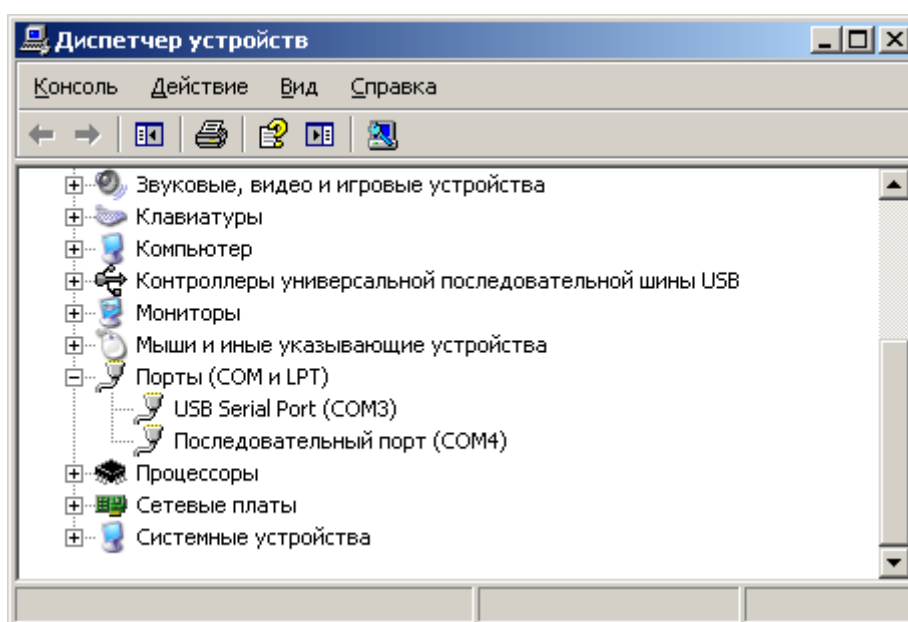


Рисунок 11: Диспетчер устройств

Для изменения номера порта необходимо войти в Свойства устройства USB Serial Port и выбрать закладку Параметры порта, далее нажать кнопку Дополнительно.

В открывшемся окне (Рисунок 12) выбрать номер порта из выпадающего списка в диапазоне COM 1 - COM 15.

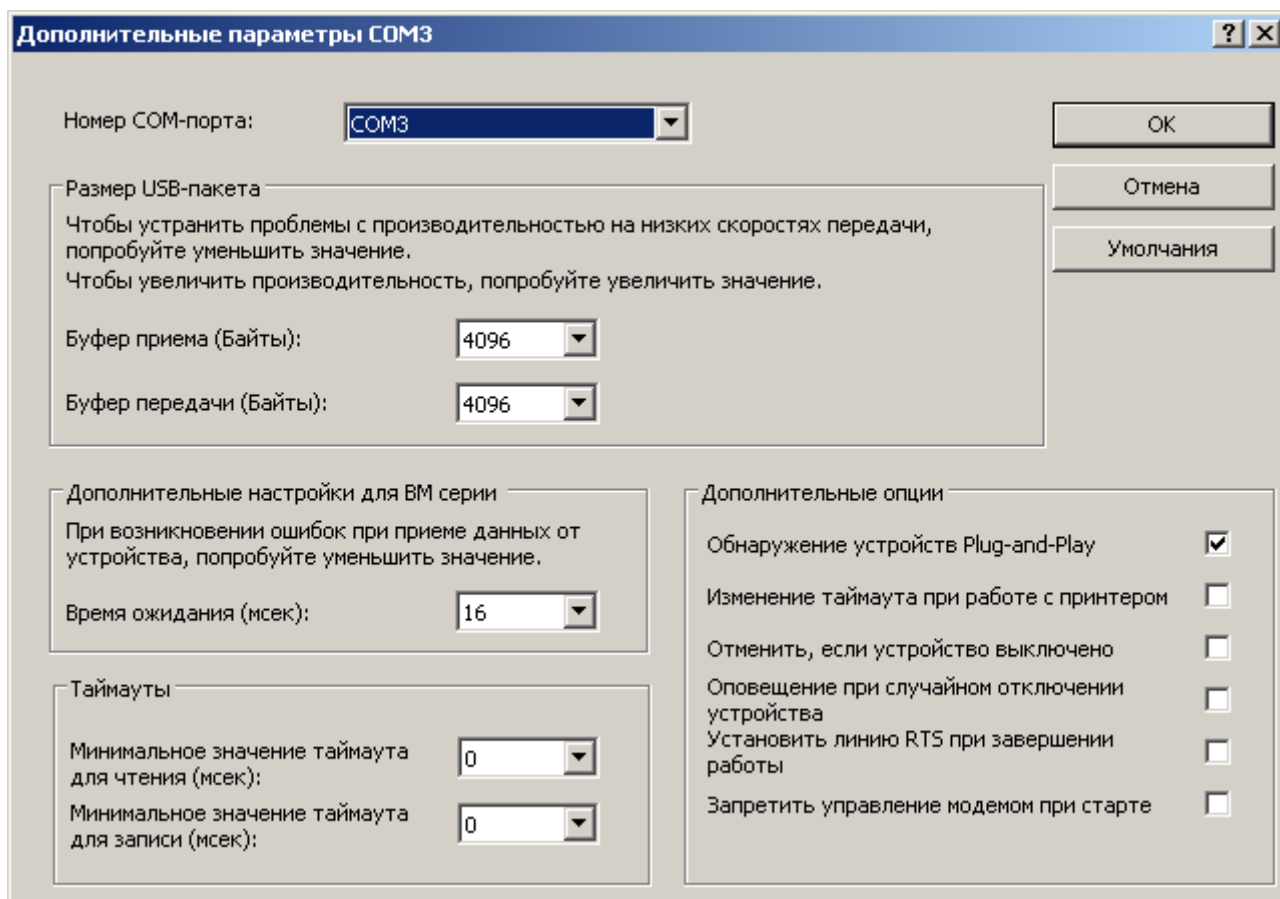


Рисунок 12: Изменение номера COM порта

Мы будем Вам благодарны за любые замечания и предложения
по данному комплекту документации.

Все замечания и предложения можете присылать на почтовый ящик
cvsnt@cvsnt.ru.

Желаем успешной работы!